

Studovat nebo pracovat? Co dělat po základní škole?

Jan Krotký

Doporučený ročník

8. – 9.

Časový rámec

3 – 12 × 45 min.

Tematický celek

Výběr povolání a pracovní trh

Cíle a rozvoj kompetencí

- ▶ Cílem projektu je zejména motivovat žáky k volbě povolání a zprostředkovat jim reálný náhled na požadavky dalšího vzdělávání a pracovního trhu.
- ▶ Projekt rozvíjí zejména klíčové kompetence komunikační (vyjadřuje se ústně, písemně i graficky čte s porozuměním, formuluje myšlenky a názory), sociální a personální (vytváří si představu o sebe samém, přispívá k diskusi), učební (vlastní motivace a motivace druhých, kriticky hodnotí výsledky), informační – vyhledává a třídí informace) a kompetence občanské (dodržování zákonů a společenských norem).

Mezipředmětové vztahy

- ▶ **INFORMAČNÍ A KOMUNIKAČNÍ TECHNOLOGIE** zpracování a využití informací
- ▶ **MATEMATIKA** základní matematické operace, procenta, grafické zpracování výsledků

Teoretický úvod

Žáci se začínají nejvíce zajímat o své budoucí povolání na konci školní docházky, kdy nejsou pro zodpovědnou volbu úplně zralí. Žáci v tomto věku nemají vyvinuté a zažité principy sebehodnocení a chybí jim reálný pohled na svět práce. Jejich zájmy jsou mnohdy roztržité a hledají své silné a slabé stránky. Často mění svá rozhodnutí a nezohledňují další důležité faktory výběru své budoucnosti. Při tom hledají vzory nejčastěji ve svém okolí. Z prostředí rodiny a nejbližších přátel přichází informace, které nejvíce ovlivňují další směřování žáka. [1] Naproti tomu informace z institucionálního vzdělávacího prostředí ovlivňují žáka méně. Dle výzkumu realizovaném na Univerzitě Tomáše Bati ve Zlíně velká část respondentů, hodnotí prestiž budoucího povolání podle výše příjmů. Důležitost nebo potřebnost určitého povolání není sice na konci hodnocení, ovšem ztrácí na úkor nepodstatných faktorů významný podíl. Pouze přibližně 1/3 žáků základní školy vyhledává aktivně odborné poradenství při výběru povolání. Pokud už dané poradenství využijí, jedná se především o služby kariérního a výchovného poradce. Učitel dle prezentovaného výzkumu na třetím místě. [2]

Metodická část pro učitele

CÍLE TÉMATU Motivovat žáky k dalšímu studiu na středních a posléze vysokých školách. Směřovat žáky do perspektivních a žádaných oborů s ohledem na jejich schopnosti. Zmapovat schopnosti, dovednosti a preference žáků v oblasti dalšího profesního růstu. Vytvořit podmínky pro individuální rozvoj žáků.

STRUKTURA VYUČOVACÍ HODINY

- ▶ Aktivita 1 – Kolik si kdo vydělá za celý rok (15 + 20 min.)
- ▶ Aktivita 2 – Zaměstnanec nebo živnostník (10 min.)
- ▶ Aktivita 3 – Povolání a kde na ně studovat (10 min. + 10 min.)
- ▶ Aktivita 4 – Do jakého oboru se hodím (20 + 20 min.)
- ▶ Aktivita 5 – Jaké mám vlastnosti k dalšímu studiu (10 min.)
- ▶ Aktivita 6 – Nářadí a suroviny (10 min.)
- ▶ Aktivita 7 – Co kdo dělá, charakteristika povolání (15 min.)
- ▶ Aktivita 8 – Exkurze do firmy, pro kterou bych chtěl/a pracovat (20 min. + 1/2 dne)
- ▶ Aktivita 9 – Den otevřených dveří ve škole, kterou jsem si vybral (20 min. + 1/2 dne)



Z přehledu plánovaných aktivit je patrný orientační časový rozsah každé aktivity. Vyznačený alternativní rozsah prezentuje varianty úkolů náročnějších na vybavení pomůckami a prostorové vybavení (počítače, exkurze...). Číslo aktivity nemusí odpovídat jejímu pořadí v projektu.

Úvod projektu spolu s motivací žáků můžeme realizovat v prostředí třídy, a to 5 – 10 minutovým rozhovorem na téma další studium, pracovní trh, povolání.

Vhodné otázky do diskuse jsou např.: „*Co čekáte od vaší budoucí práce?*“ (žáci uvádí, věci jako peníze, málokdo záležitosti v podobě vlastního uspokojení, seberealizace...) „*Vzpomenete si na nějaké zajímavé nebo netradiční povolání?*“ a podobně. Všímáme si aktivity jednotlivých žáků, aktivitu pozitivně hodnotíme.

Vhodná je i motivace hrou. Úspěšně se dá použít hádání zaměstnání předváděné žákem pantomimou, kreslením na tabuli nebo slovním popisem. Hádá celá třída, případně lze rozdělit na 2 – 3 týmy, dle dispozic třídy.



Projekt se skládá z realizace jednotlivých aktivit vhodně propojených doplňkovými informacemi pro žáky a dalšími rozšiřujícími úkoly. Důležité je každou aktivitu uvést, přesvědčit se, že žáci porozuměli a po vypracování výsledky se žáky vyhodnotit.

Aktivita 1 – Kolik si kdo vydělá za celý rok

Žáci chápou pojmy a vztahy mezi pojmy jako jsou například výplata, peníze, práce, brigáda apod. Uvědomují si, že každé povolání je jinak společensky i finančně hodnocené. Málo kdy si žáci uvědomují, kolik si člověk může vydělat za rok nebo dokonce za celý život. V této aktivitě je k dispozici 5 povolání s předem definovaným příjmem. Úkolem žáků je vypočítat požadované údaje prezentované prázdnými políčky, dle ukázkového výpočtu provedeném na příkladu programátora. Jedná se o základní matematické operace násobení, sčítání, odečítání. Na pozici úředník a elektrikář vyjde velice podobná vydělaná částka za celý život, ovšem elektrikář ji dosáhne s nižšími měsíčními příjmy. Je vhodné tento případ se žáky dále rozvést a hledat příčinu (úředník 4 roky studoval na vysoké škole a byl modelově bez příjmů, zatím co elektrikář ty 4 roky už vydělával) – důležitá informace pro volbu profese nebo školy.

ALTERNATIVNÍ VARIANTA tohoto úkolu spočívá v realizaci výpočtu prostřednictvím výpočetní techniky. Je zde především požadavek na počítače vybavení tabulkovým procesorem (Excel, Calc, Google tabulky apod.)



Google tabulky existují i pro chytré mobilní telefony a to zdarma (nabídka např. online obchodu Google Play). Ovšem je třeba mít ve třídě Wi-Fi připojení a žáci zařízené Google účty (zdarma)



Průběžně můžeme žáky motivovat prokládáním jejich činnosti jednoduššími aktivitami nebo jejich úpravou (vhodné u aktivity 5, 6, 3 atd.) Zajímavá je i hra „Co je to?“. Hra spočívá v odhalení použití nebo principu pro žáky neznámé věci. K tomu to účelu se dá s úspěchem využít celá řada dílenského náradí (různé druhy kleští, součástí strojů atd.)

Aktivita 2 – Zaměstnanec nebo živnostník

K dispozici je 19 tvrzení a žáci mají zvolit, zda se jedná o tvrzení zaměstnance nebo osoby samostatně výdělečně činné. Touto nenásilnou formou se seznámí s nevýhodami a výhodami obou uvedených forem. Vyhodnocení probíhá formou diskuse k jednotlivým položkám. Hodnotíme úspěšnost volby. Žáci se zde setkají s pojmy odvozy na zdravotní a sociální pojištění a s pojmem daně. Tyto pojmy jsou vysvětleny žákům v textu pro ně určeném (Učební text pro žáka).

Aktivita 3 – Povolání a kde na ně studovat

Žáci mají za úkol přiřadit povolání k jednotlivým stupňům dosaženého vzdělání. Uvědomí si tak, že povolání, která mohou vykonávat pouze se základní školou nejsou brány společností příliš jako prestižní nebo lukrativní. Některá povolání nekladou požadavky jen na oficiální formální vzdělávání, ale pro jejich vykonávání, je třeba absolvovat výcvik nebo speciální kurz (potápěč, pilot) Na některá uvedená povolání může být studována jak střední, tak i vysoká škola (zdravotní sestra, projektant). Hodnotíme především správnost volby.

ALTERNATIVNÍ VARIANTA v doplňkovém úkolu, který lze plnit pouze s přístupem na internet (vyhledávání informací). Zde hodnotíme komplexnost a množství informací získaných vybranými žáky.

Aktivitu lze realizovat dopisováním do sloupců nebo lze všechna povolání vystříhnout a do sloupců přiřazovat. Cvičení je vhodné i pro interaktivní tabuli.



Aktivita 4 – Do jakého oboru se hodím

V aktivitě je připraveno 36 tvrzení a žáci mají za úkol vyjádřit míru svého souhlasu nebo nesouhlasu. Pro každý směr studia (skupinu oborů) existuje v testu 6 specifických otázek. Dotazník je pouze orientační. Žáci vyplní a vyhodnotí dotazník a uvědomí si své silné a slabé stránky. Vyhodnocení dotazníku provádí každý žák samostatně a to graficky. Skupiny oborů, které jsou reprezentována nejvyššími sloupci, mohou prezentovat možné další směřování žáka.

ALTERNATIVNÍ VARIANTA s využitím výpočetní techniky k tomuto úkolu spočívá ve zpracování výsledků pomocí tabulkového procesoru viz aktivita 1. Hodnotíme především přesnost matematického a grafického zpracování výsledků (součet každé kategorie je max. 6×5 bodů = 30 bodů). Řešení vypracované elektronicky mohou žáci zaslat e-mailovou poštou. Je nutné žákům vysvětlit princip dotazníků (funkci škály) a přesvědčit se, že porozuměli! (např. průměra černá – bílá a mezi odstíny šedé).

Tento dotazník nenahrazuje plnohodnotnou pedagogicko psychologickou diagnostiku a není standardizovaný.



Aktivita 5 – Jaké mám vlastnosti k dalšímu studiu

Tato doplňková aktivita pomáhá žákům uvědomit si své vlastnosti a kriticky se nad nimi zamyslet. Žáci hodnotí, zda je daná „vlastnost“ u nich samých přítomná, v jaké míře a zda jí disponuje i vybraný spolužák. Pracuje se ideálně ve dvojici a žáci se navzájem hodnotí. Po vypracování proběhne **porovnání**. Žák se tak dozví, zda sám sebe odhadl stejně, jako ho vidí jeho kamarád.

Aktivita 6 – Náradí a suroviny

Aktivita zameřená na asociaci pojmů z oblasti materiálů, náradí a surovin se známými profesemi. Žáci se setkají s některými novými pojmy, ujednotí si jejich význam a mohou s nimi dále pracovat. Aktivita je zároveň jednoduchá pro vyhodnocení a má především motivační charakter. Vyniknou zde i slabší žáci. Aktivitu lze úspěšně zadat i jako domácí úkol. Hodnotíme především správnost volby a přítomnost správného řešení doplňkového úkolu.

Aktivita 7 – Co kdo dělá, charakteristika povolání

Žáci mají za úkol přiřadit povolání k definicím. Jsou zde k volbě volena i netradiční povolání pro rozšíření povědomí žáků. V posledních dvou možnostech hledají žáci naopak podle definice povolání. Účelově je tato definice pojata velmi široce, pro vytvoření diskuse a atraktivnější kontrolu. Žáci tak mohou chodit postupně k tabuli a psát svá řešení. Nejneobvyklejší povolání splňující charakteristiku, můžeme ohodnotit. Standardně hodnotíme také správnost ostatních voleb.



Pracovník, který vyrábí produkty ze dřeva – tesař, truhlář, řezbář, modelář, bednář, košíkář, lesník, podlahář... Člověk, který zachraňuje lidské životy – záchranář, hasič, policista, lékař (celá řada specializací), voják...

Aktivita 8 – Exkurze do firmy, pro kterou bych chtěl/a pracovat

K dispozici je pracovní list pro žáky i pro učitele. Pracovní list sumarizuje otázky a informace k volbě a k vykonávání konkrétní pracovní pozice v předem vybrané firmě. Tento list má žákům umožnit přehledně se zorientovat v celé řadě informací, které jsou důležité nejen pro přijetí zaměstnání. Žáky postupně seznámíme s jednotlivými položkami dotazníku a formou diskuse upozorníme na možné problematické situace, které mohou ovlivnit nejen jejich budoucnost. Alternativní řešení aktivity spočívá v realizaci reálné exkurze do předem domluvené společnosti. Žáci mohou získat potřebné informace rozhovorem s personalistou (i hromadným) a prohlídkou provozu. Důležité je, aby si žáci vytvořili určitý průnik požadavků svých a požadavků trhu práce, či reálného zaměstnavatele.

Aktivita 9 – Den otevřených dveří ve škole, kterou jsem si vybral

Tato aktivita probíhá podobně jako exkurze do vybraného podniku a může jí i předcházet. Pracovní list slouží opět k sumarizaci informací o škole a vybraném oboru. Žáci tak mají při prohlídce školy k dispozici přehled otázek a faktů, na které se mají zaměřit, aby byli schopni vyhodnotit možnosti úspěšného přijetí a průběhu dalšího studia.




Doprovodné materiály

JOB MIXER Zábavná online hra. Podle jednoduchého anglického popisu zevnějšku (červený rámeček) vyberete správné oblečení zobrazeného pracovníka. Pokud bude vše správně, zobrazí se anglický název povolání.

- ▶ <http://learnenglishkids.britishcouncil.org/en/fun-games/job-mixer>

PRŮVODCE SVĚTEM POVOLÁNÍ Internetové stránky, lokalizované do několika jazyků s přehledem velkého množství různých povolání. Interaktivně lze povolání filtrovat dle nastavených parametrů. K dispozici je i online vyhodnocovaný dotazník zájmů nebo dotazník dovedností.

- ▶ <http://www.occupationsguide.cz/cz/main/default.aspx>
- ▶ <http://www.occupationsguide.cz/sk/main/default.aspx>
- ▶ Guide to the World of Occupations
- ▶ <http://www.occupationsguide.cz/en/>

Mnozí z vás budou řešit nebo již řešili problém, co dělat po ukončení povinné základní docházky. Prakticky máte dvě možnosti a to jít rovnou ze školy pracovat nebo si takzvané prodloužit studentská léta středoškolským nebo vysokoškolským studiem. Rozhodnutí čemu se nakonec budete věnovat, může ovlivnit celá řada faktorů. Vaše vlastnosti, nadání, charakter, dovednosti, rodinná situace nebo i to čím se živí vaši rodiče. Proč vlastně dále studovat? Základní škola vás připraví zejména na život, naučíte se psát, počítat, získáte znalosti o světě kolem vás. Další vzdělání vám naproti tomu umožní především **specializaci** ve vybraném oboru. Stanete se **experty** v tom, co jste se rozhodli dělat. Elektrikář zpravidla neumí péct chleba, právník vyoperovat slepé střevo, konstruktér letadel neví nic o pěstování chmelu a podobně.



Na čem závisí velikost mého platu? Velikost vašeho platu závisí především na tom, jak si vás **společnost nebo zaměstnavatel cení**. Na trhu práce máte cenu podle toho, kolik dokážete vyprodukovat **užitečné práce**.

Cena produktů se v čistě tržním prostředí (neregulovaném trhu) řídí **nabídkou a poptávkou**. Pokud budete mít deset housek a nikdo je nebude za stanovenou cenu chtít koupit, musíte snížit cenu, abyste je prodali. Stejně tak to platí na pracovním trhu. Například 10 zedníku se na malém městě těžko uživí, je velká **konkurence**, soutěží se o získání zakázky a **ceny služeb nebo produktů jsou levnější** – zedník pracuje za méně peněz.



Snažte se specializovat v oboru, o jehož produkty nebo práci je dlouhodobě velký zájem. Aktuálně se jedná o například o obory **technického směru** nebo pracovní pozice ve **zdravotnictví**.

Práce v zahraničí

Práce v zahraničí vám umožňuje získat zajímavé **pracovní zkušenosti** a dobře si osvojit **cizí jazyk**. Snažte se sbírat zkušenosti na **odborných pozicích**. Pokud se chcete věnovat například práci ve zdravotnictví, tak vám například brigáda ve fast foodu nebo česání jablek může přinést jen **krátkodobý zisk**, ale kromě zlepšení úrovně komunikace v cizím jazyce nezískáte žádné potřebné zkušenosti ve vašem oboru.

V pracovním procesu můžete působit prakticky ve dvou formách. Jako **zaměstnanci** nebo jako osoby **samostatně výdělečně činné – podnikající** (živnostníci, umělci a další podnikatelé dle platných předpisů). Každá forma má své výhody i nevýhody.

Daně a odvody

Daňová problematika je velice složitá a řídí se zákonem. Každá osoba, která legálně vydělává (má zisk, dostává výplatu...) platí daně. Velikost daňové sazby se udává v procentech. Kromě daně z příjmu vám vaši výplatu snižují také odvody na zdravotní a sociální pojištění. Mzda **před odvedením daně** a před stržením odvodů se nazývá **hrubá mzda**. Mzda **po zdanění** a po odvodech se nazývá **čistá mzda** a přijde vám na váš účet. Seriózní zaměstnavatel vždy inzeruje pracovní pozici s hrubou mzdou. Velikost čisté mzdy závisí i na dalších faktorech, jako jsou dobrovolné odvody na další druhy spoření, daňové slevy, slevy na děti, velikosti osobního ohodnocení a speciálních odměn a podobně.

Proč musíme platit daně a odvody? Stát nám poskytuje mnoho služeb, které

se **zdají být zadarmo**, ovšem tyto služby vykonávají lidé, kteří potřebují **dostat za svou práci zaplacené**. Jedná se například o státní zaměstnance. Jejich mzda je hrazena z vybraných společných daní. I státní zaměstnanci ovšem platí daně, zdravotní a sociální pojištění. Z daní se nakupuje vybavení pro hasiče, křída do vaší školy, plat paní učitelky nebo nový rentgen ve vaší nemocnici.



Nelegálně pracovat a pobírat tak nelegální mzdu, neplatit daně a odvody není správné a je státem postihováno. Jak by se vám líbilo, kdybyste se všichni složili na společný výlet, jeden žák by nepřispěl, a přesto by na výlet jel s vámi?



Zdravotní pojištění slouží pro **úhradu zdravotní péče**. Odvody z vaší výplaty na toto pojištění odchází do zdravotní pojišťovny. Pokud si způsobíte **úraz nebo budete potřebovat léky**, pojišťovna za vás tuto někdy velmi drahou péči uhradí.

Sociální pojištění

ze sociálního pojištění vám jednou bude stát vyplácet **důchod** nebo náhradu mzdy, když nebude moci kvůli nemoci chodit do práce. Také pokud práci **ztratíte**, získáte po omezenou dobu určitou pomoc od státu, než si práci znovu najdete.

V případě 15 % dani z příjmu zaměstnanec s 20 000 Kč hrubého odevzdá na této dani státu 3 000 Kč. Ovšem z hrubého příjmu je strháváno i zdravotní i sociální pojištění, takže čistá mzda, která vám nakonec přijde na účet je obvykle asi jen $\frac{2}{3}$ původní částky.



Chcete vědět kolik zaplatíte na dani a odvodech? K výpočtu slouží tzv. „daňové kalkulačky“ Využijte vyhledávání www.google.com a najděte a vyzkoušejte funkci daňové kalkulačky.



Použité materiály a odkazy

1 Velecká, J. Faktory ovlivňující volbu povolání adolescentů, UTB, Zlín 2013

2 Hlado, P. Rodina, škola a jejich vliv na volbu povolání dospívajících žáků, Masarykova univerzita, Brno 2008

3 www.occupationsguide.cz

1

AKTIVITA

Kolik si kdo vydělá za celý rok

Na většinu profesí a povolání musíte určitou dobu studovat. Doba studia je závislá na obtížnosti oboru, pro který jste se rozhodli. Např. na povolání lékaře budete studovat vysokou školu 5 – 6 let, vysokou školu na profesi učitele 4 – 5 let atd. Ovšem například na profesi zedníka nebo instalatéra budete studovat už jen 3 – 4 roky a to jen na škole střední. Po dobu studia se připravujete na budoucí zaměstnání a obvykle nemáte žádné významné příjmy. Náklady vašeho života (jídlo, oblečení, ubytování, kapesné...) hradí vaši rodiče a to do té doby, než se po škole osamostatníte a budete za svou práci pobírat plat. Vyplatí se tedy hned po střední škole jít pracovat nebo strávit další roky studiem na vysoké škole?



Doplňte výpočtem prázdná pole v tabulce podle naznačených vztahů ve sloupci programátor.

	lékař	programátor	úředník	elektrikář	uklízeč
Mzda měsíčně	50 tis. Kč	40 tis. Kč	24 tis. Kč	22 tis. Kč	13 tis. Kč
Mzda ročně (za 12 měsíců)		$12 \times 40 \text{ tis.} =$ 480 tis. Kč			
Roky strávené na vysoké škole	6 let	4 roky	4 roky	–	–
Roky strávené na střední škole	4 roky	4 roky	4 roky	4 roky	–
Roky strávené na základní škole	9 let	9 let	9 let	9 let	9 let
Roky strávené ve škole celkem	19 let	17 let	17 let	13 let	9 let
Odcházíte z poslední školy a je vám kolik? *		$6 + 17 = 23 \text{ let}$			
Věk do důchodu	65 let	65 let	65 let	65 let	65 let
Počet let, které odpracujete		$65 - 23 = 42 \text{ let}$			
Kolik peněz za život vyděláte?		$42 \text{ let} \times 480 \text{ tis. Kč} =$ 20 160 000 Kč			

* Nezapomeňte k součtu let přičíst dobu, kterou jste strávili od narození po přijetí do první třídy základní školy (obvykle 6 let).



Kolikrát vydělá programátor více jak uklízeč?

Proč úředník vydělal za život skoro stejné množství peněz jako elektrikář bez vysoké školy?

Proč se musíte stále vzdělávat i po ukončení docházky do všech škol? Uveďte příklady nutnosti dalšího vzdělávání u vybraných profesí.

Vytvoř předcházející tabulku v některém tabulkovém kalkulátoru (Calc, Excel). Zadej do ní vstupní parametry – známé údaje o měsíčním příjmu, letech strávených ve škole a předpokládaném věku odchodu do důchodu. Vlož podle návodu (červeně) do prázdných polí vzorce pro výpočet potřebných údajů.



1

AKTIVITA

Obrázek tabulky výpočtu životního výdělku v závislosti na letech studia.

	A	B	C	D	E	F
1		lékař	programátor	úředník	elektrikář	uklizeč
2	Mzda měsíčně	50000	40000	24000	22000	13000
3	Mzda ročně (za 12 měsíců)	=12*B2				
4	Roky strávené na vysoké škole	6	4	4	0	0
5	Roky strávené na střední škole	4	4	4	4	0
6	Roky strávené na základní škole	9	9	9	9	9
7	Roky strávené ve škole celkem	=B4+B5+B6				
8	Odházíte z poslední školy a je vám kolik? (+ 6 let než půjdete do první třídy)	=6+B7				
9	Věk do důchodu	65	65	65	65	65
10	Počet let, které odpracujete	=B9-B8				
11	Kolik peněz za život vyděláte?	=B10*B3				

2

AKTIVITA

Zaměstnanec nebo živnostník



Přečti si tvrzení a zvol, jestli jej vyslovil zaměstnanec nebo osoba samostatně výdělečně činná např. živnostník. Svoji volbu podtrhni.

1	Musím každý rok podávat daňové přiznání.	zaměstnanec / živnostník
2	Můj plat je pravidelný, ale jeho zvyšování je jen málo závislé na mých schopnostech.	zaměstnanec / živnostník
3	Platím vyšší zdravotní a sociální odvody	zaměstnanec / živnostník
4	Práci i své kolegy si mohu vybírat.	zaměstnanec / živnostník
5	Mohu se rozhodnout, zda budu mít nižší odvody na zdravotní a sociální pojištění a tím nižší zabezpečení nebo naopak.	zaměstnanec / živnostník
6	Nemusím se starat o placení daní a odvodů na zdravotní a sociální pojištění.	zaměstnanec / živnostník
7	Dobu na čerpání dovolené musím dlouho plánovat a čas čerpání nezávisí jenom na mně.	zaměstnanec / živnostník
8	Účetnictví ke svým zakázkám si vedu sám a s komplikovanějšími případy mi pomáhá externí účetní.	zaměstnanec / živnostník
9	Vytvářím jenom efektivní práci, dělám především jen to, co mi přináší zisk.	zaměstnanec / živnostník
10	Mám pravidelnou pracovní dobu, ale někdy do práce musím jít, i když nechci.	zaměstnanec / živnostník
11	Nemám žádný strop pro své příjmy. Moje výplata závisí jen na mých schopnostech a práci.	zaměstnanec / živnostník
12	Realizace dobrých nápadů je brzděna nebo nepochopena mými nadřízenými.	zaměstnanec / živnostník
13	Po dobu čerpání dovolené pobírám finanční náhradu platu.	zaměstnanec / živnostník
14	Mám různé benefity jako například příspěvek na stravu, příspěvek na ubytování nebo na důchodové pojištění.	zaměstnanec / živnostník
15	Nové nápady realizuji podle svého uvážení a přijímám za ně zodpovědnost.	zaměstnanec / živnostník
16	Co budu v práci dělat nebo čemu se budu v práci věnovat nerozhodují jen já.	zaměstnanec / živnostník
17	Výběr času pro volno a dovolenou je plně v mojí kompetenci. Pokud ale nepracuji, nevydělávám peníze.	zaměstnanec / živnostník
18	Na podmínkách obchodního vztahu se s každým zákazníkem vždy individuálně dohodnu.	zaměstnanec / živnostník
19	V zaměstnání mám minimální zodpovědnost, jsem dostatečně pojištěn a moji práci kontrolují.	zaměstnanec / živnostník



Dokážete shrnout pozitiva zaměstnaneckého poměru? Jaká největší rizika nese podnikání?

3

AKTIVITA

Povolání a kde na ně studovat?

Roztřídte uvedená povolání podle požadovaného stupně vzdělání. Na které povolání musíte mít minimálně střední školu a které můžete vykonávat po absolvování základního vzdělání?



Základní vzdělání	Střední vzdělání	Vysokoškolské vzdělání
-------------------	------------------	------------------------

advokát	brusič skla	číšník	pomocný dělník	lékař
geodet	hospodyně	rybář	kominík	uklízeč
stěhovák	kovář	kuchař	porybný	potápěč
projektant	vrátný	šatnář	truhlář	pilot
učitel	sklář	vinař	závozník	zdravotní sestra

Věděli byste rozdíl mezi porybným a rybářem? Charakterizuj činnosti obou povolání.



Povolání potápěče je velmi specifické a nebezpečné. Jakým způsobem se mohu profesionálním potápěčem stát? Použij internetový vyhledávač a najdi informace o absolvování „potápěčského kurzu“ nebo získání „potápěčské licence“.



4

AKTIVITA

Do jakého oboru se hodím



Dotazník. Zakroužkujte u každé otázky, do jaké míry souhlasíte nebo nesouhlasíte. Např. pokud plně souhlasíte zakroužkujte 5, pokud spíše souhlasíte 4, pokud s tvrzením plně nesouhlasíte o a podobně.

	souhlasím ... nesouhlasím
1. Často zveřejňuji své názory prostřednictvím internetu.	5 4 3 2 1 0
2. Rád/a pracuji pro školu a pomáhám na školních akcích.	5 4 3 2 1 0
3. Účtenky z nákupů nacházím všude po kapsách.	5 4 3 2 1 0
4. Pomáhám při drobných opravách v domácnosti.	5 4 3 2 1 0
5. Při konfliktech mezi kamarády se snažím být nestranný/a.	5 4 3 2 1 0
6. Rád/a chodím na kulturní akce.	5 4 3 2 1 0
7. Nebojím se pomáhat ostatním, když se jim daří, tak mě to těší.	5 4 3 2 1 0
8. Sleduji technologický vývoj a novinky na trhu.	5 4 3 2 1 0
9. Hledám, kde bych nakoupil/a nejlevněji.	5 4 3 2 1 0
10. Chci řešit věci podle svého.	5 4 3 2 1 0
11. Práce rukama patří mezi mé oblíbené činnosti.	5 4 3 2 1 0
12. Zajímám se o parametry zařízení, rád porovnávám.	5 4 3 2 1 0
13. Chybu vidím hned na první nebo na druhý pohled.	5 4 3 2 1 0
14. Jsem pořádný/á a nemám problém po sobě uklízet.	5 4 3 2 1 0
15. V peněžence mám vždy nějakou hotovost.	5 4 3 2 1 0
16. Vyhledávám činnosti, při kterých se mohu pohybovat.	5 4 3 2 1 0
17. Snažím se oblékat zajímavě nebo odlišně od ostatních.	5 4 3 2 1 0
18. Pro zábavu a pro informaci se obracím k počítači.	5 4 3 2 1 0
19. Rád/a pracuji s více lidmi, chci být v kolektivu.	5 4 3 2 1 0
20. Vždy mám poblíž nějakou zajímavou knihu.	5 4 3 2 1 0
21. Zadřenou třísku si obvykle vyndávám sám/sama.	5 4 3 2 1 0
22. Zajímá mě, jak vypadají věci zevnitř.	5 4 3 2 1 0
23. Poslouchám také hudbu, která zrovna není v hlavním proudu (např. nehrají ji často v rádiu).	5 4 3 2 1 0
24. Rád/a si věci přizpůsobuji, aby mi více vyhovovaly.	5 4 3 2 1 0
25. Zajímám se o úspory v domácnosti a vše recykluji.	5 4 3 2 1 0
26. Nebojím se zvířat nepříjemného nebo exotického vzhledu.	5 4 3 2 1 0
27. Rád/a vidím výsledky své práce.	5 4 3 2 1 0
28. Podílím se na přípravách a organizaci rodinných aktivit.	5 4 3 2 1 0
29. Rád/a se podívám na rychlou motorku nebo zajímavé auto.	5 4 3 2 1 0

4

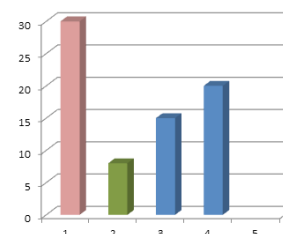
AKTIVITA

	souhlasím ... nesouhlasím
30. Věci, které již nepotřebuji občas někomu daruji nebo prodám.	5 4 3 2 1 0
31. Když je příležitost, nešetřím pro své blízké dárky.	5 4 3 2 1 0
32. Mám rád/a změny a výzvy.	5 4 3 2 1 0
33. V matematice nedělám moc chyb a příklady mi většinou vycházejí.	5 4 3 2 1 0
34. Sešity mám vzorně vedené a vždy vím, kde co mám.	5 4 3 2 1 0
35. Baví mě pracovat se stavebnicí.	5 4 3 2 1 0
36. Když se nudím, kreslím všude obrázky.	5 4 3 2 1 0

Vyhodnocení dotazníku testu provedete součtem všech zakroužkovaných čísel u každé oblasti zvlášť. Součet vyjádřete graficky odpovídající velikostí sloupce.



30						
25						
20						
15						
10						
5						



	otázka číslo	celkem
Technika a počítače	8, 12, 18, 22, 29, 35	
Umění a tvůrčí práce	1, 6, 17, 20, 23, 36	
Správa a řízení, administrativa	2, 10, 13, 19, 28, 34	
Ekonomika a obchod	3, 9, 15, 25, 30, 33	
Manuální práce a řemeslo	4, 11, 16, 24, 27, 32	
Zdravotnictví, sociální práce, vzdělávání	5, 7, 14, 21, 26, 31	

Vytvoř tabulku s výsledky v některém tabulkovém kalkulátoru (Calc, Excel). Zadej do ní vstupní parametry – dosažený součet v jednotlivých kategoriích. Nezapomeň správně kategorie pojmenovat.

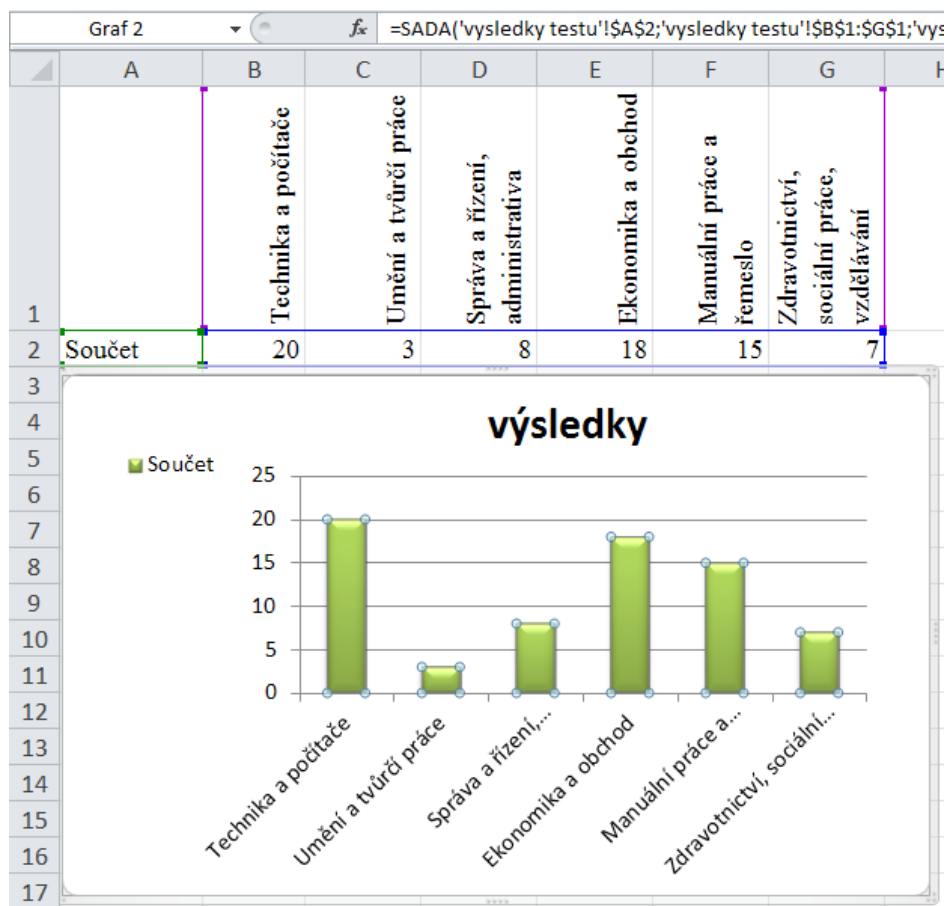


4

AKTIVITA

POSTUP

1. Vložení dat a informací do jednotlivých polí jako je to na obrázku dole.
2. Označení oblasti dat a kategorií tažením myši.
3. Vložení sloupcového grafu z nabídky vložit použitého tabulkového kalkulátoru.



Jaké mám vlastnosti k dalšímu studiu

Jaké mám vlastnosti? Jaké mám silné a slabé stránky? Doplň do tabulky odhad sebe a vybraného spolužáka. Použij k vyjádření procenta (NE 0 % – ANO 100 %) např. 80 % ... 32 %



	já	spolužák
pružnost		
vytrvalost		
nezlomnost		
obětavost		
pečlivost		
optimismus		
důkladnost		
odpovědnost		
odvážnost		



6

AKTIVITA

Nářadí a suroviny

Při výkonu různých povolání používáte různé pomůcky, nářadí a suroviny. Přiřaďte je vždy k odpovídajícímu povolání podle vzoru. Do volného pole samostatně vymysli další povolání a k němu i odpovídající pomůcky. Následně povolání zakryj a nech hádat spolužáka.

voltmetr, zvedák, autodiagnostika, počítač chladnička, led, nápoje, šejkr ovoce, pec, čokoláda, rum kancelář, grafy, internet, počítač, tabulky ateliér, osvětlení, blesk, počítač plynový hořák, bruska, vrtačka, keramika a kov rýč, traktor, motorová pila, postřikovač signalizační pomůcky, uniforma pila, hoblík, skládací metr, vrtačka razítko, papír, tužka, počítač		fotograf zubní technik ekonom cukrář úředník tesař výpravčí autoelektrikář zahradník barman
---	--	---



**Jaký je typický produkt činnosti tesaře?
S jakým materiálem tesař převážně pracuje?**

Co kdo dělá? Charakteristika povolání

VYPRACUJ Doplň jednotlivá povolání k připraveným charakteristikám. U posledních dvou možností napiš povolání, kterému by uvedená charakteristika mohla nejlépe odpovídat.



frézař grafik optik klempíř mechatronik agronom youtuber
rytec kovů vizážista bloger personalista
modelář sociální pracovník instalatér manažer kartograf

	pracovník ovládající obráběcí stroj, který obrábí materiál do požadovaného tvaru
	pracovník, který vytváří vizuální návrhy a řešení
	pracovník, který vyrábí a nastavuje optické díly různých přístrojů
	pracovník, který vytváří výrobky nebo jejich části z plechu
	pracovník, který pracuje s elektronickými, pneumatickými i hydraulickými systémy
	pracovník, který řídí činnost jiných lidí
	pracovník, zhotovující modely budoucích výrobků nebo jejich částí
	pracovník, který řídí zemědělskou výrobu, zajišťuje i osiva a hnojiva a počítá jejich dávkování
	pracovník, který umí rýt znaky do různých materiálů
	pracovník, který zajišťuje firmě pracovníky a řeší s nimi spjatou administrativu
	člověk, který natáčí a zveřejňuje video a vydělává na reklamě
	člověk, který navrhuje a zajišťuje klientovy styly oblékání a dbá o jeho vizuální prezentaci
	pracovník, který vytváří a upravuje mapy
	pracovník, který pomáhá jiným lidem s řešením problematických životních situací
	pracovník, který zhotovuje a zkouší vodovodní, plynové nebo kanalizační potrubí
	člověk, který zveřejňuje zajímavé články a názory na svém webu
?	pracovník, který vyrábí produkty ze dřeva
?	člověk, který zachraňuje lidské životy

Proč mají spolužáci u posledních dvou voleb i jiná povolání?



8

AKTIVITA

Exkurze do firmy, pro kterou bych chtěl/a pracovat

Název firmy, společnosti

Adresa

Firma se zabývá těmito činnostmi (např. nakupuje... prodává... vyrábí...)

.....

Mám zájem o tyto pracovní pozice (souvisí s oborem, který chcete studovat)

.....

.....



Na co se musím zeptat?

BRIGÁDA

- ▶ Umožňuje brigádu při studiu střední školy?
- ▶ Nabízí firma brigádu ve studovaném oboru?
- ▶ Od kolika let mohu přijít na brigádu?
- ▶ Jaké jsou pro brigádníka platové a pracovní podmínky?
- ▶ Je možné absolvovat ve firmě školní praxi?
- ▶ Vlastní otázka

UPLATNĚNÍ PO ŠKOLE

- ▶ Existují ve firmě pracovní místa v mém studovaném oboru?
- ▶ Jaké jsou požadavky zaměstnavatele na dané pracovní pozice?
- ▶ Jaký je na vybrané pozice nástupní plat?
- ▶ Umožňuje firma pro moji vybranou pracovní pozici kvalifikační růst?
- ▶ Existuje ve společnosti systém vzdělávání zaměstnanců?
- ▶ Nabízí firma zaměstnancům nějaké benefity?
- ▶ Vlastní otázka

Jak na mě firma, společnost zapůsobila? Označte nejbližší odpověď.



Průvodce/personalista ochotně odpovídal na kladené dotazy

rozhodně ano – spíše ano – spíše ne – rozhodně ne

Průvodce/personalista zájemce provedl po provozu i zázemí firmy

rozhodně ano – spíše ano – spíše ne – rozhodně ne

Prohlížené prostory firmy byly čisté, udržované a příjemné

rozhodně ano – spíše ano – spíše ne – rozhodně ne

Zaměstnanci v provozu se věnovali své práci a vypadali spokojeně

rozhodně ano – spíše ano – spíše ne – rozhodně ne

Jak mi podmínky ve firmě vyhovují? Označte nejbližší odpověď.

Pracovní doba, směnný provoz						
vyhovuje	–	spíše vyhovuje	–	spíše nevyhovuje	–	nevyhovuje
Nástupní plat a možnost kariérního růstu						
vyhovuje	–	spíše vyhovuje	–	spíše nevyhovuje	–	nevyhovuje
Charakter a způsob vykonávání práce						
vyhovuje	–	spíše vyhovuje	–	spíše nevyhovuje	–	nevyhovuje
Pracovní prostředí, tempo práce						
vyhovuje	–	spíše vyhovuje	–	spíše nevyhovuje	–	nevyhovuje
Možnost dopravy do místa výkonu práce						
vyhovuje	–	spíše vyhovuje	–	spíše nevyhovuje	–	nevyhovuje

VYHODNOCENÍ Pokud na tebe ve firmě zapůsobili pozitivně a nastavené podmínky ti vyhovují, jsi vhodným adeptem pro práci v této vybrané společnosti. Jestli ti některé podmínky nevyhovují, zeptej se, jestli je firma ochotna přizpůsobit se tvým požadavkům. **Pokud ti podmínky nevyhovují, vyzkoušej jinou firmu nebo začni sám podnikat!**





Den otevřených dveří ve škole, kterou jsem si vybral

Název školy

Den otevřených dveří začíná

Mám zájem o tyto obory studia

.....

.....



Na co se musím zeptat?

- ▶ Jakou má škola úspěšnost studentů ve studiu, kolik jich studium nakonec zdárně ukončí?
- ▶ Jakou formou probíhají přijímací zkoušky?
- ▶ Jaký je o vybrané obory zájem a kolik studentů škola nakonec do prvního ročníku vezme?
- ▶ Kde v průběhu studia mého vybraného oboru studenti nejčastěji selhávají?
- ▶ Mám takovéto výsledky ze základní školy, mohu ve studiu u vás uspět?
- ▶ Jak je v průběhu studia realizována praxe?
- ▶ Nabízí škola ubytování a stravování, jaká jsou kritéria pro získání ubytování?
- ▶ Nabízí škola stipendijní programy? Jaké?
- ▶ Jaká je možnost přerušení studia a jaké jsou podmínky?
- ▶ Lze v průběhu studia přestoupit na jiný, jednodušší obor?
- ▶ Účastní se žáci školy v rámci výuky organizovaných kulturních a vzdělávacích aktivit?
- ▶ Podporuje škola studentské odborné a kulturní aktivity? Jaké jsou v této oblasti výsledky?

Jak na mě škola působila? Označte nejbližší odpověď.



Vybavení učeben bylo moderní (projektory, pomůcky...)

rozhodně ano – spíše ano – spíše ne – rozhodně ne

Prostředí školy a zázemí výuky bylo čisté a udržované

rozhodně ano – spíše ano – spíše ne – rozhodně ne

Učitelé byli ochotní a komunikativní

rozhodně ano – spíše ano – spíše ne – rozhodně ne

Na organizaci dne otevřených dveří se podíleli i žáci školy

rozhodně ano – spíše ano – spíše ne – rozhodně ne

Kromě odpovědí škola poskytla další informační materiály

rozhodně ano – spíše ano – spíše ne – rozhodně ne

Škola prezentovala především své úspěchy a úspěchy svých žáků

rozhodně ano – spíše ano – spíše ne – rozhodně ne

V průběhu dne otevřených dveří si bylo možné celou řadu věcí i prakticky vyzkoušet

rozhodně ano – spíše ano – spíše ne – rozhodně ne



VYHODNOCENÍ Pokud ti ve škole odpověděli upokojivě na většinu otázek a zároveň na tebe působila v uvedených ohledech pozitivně, jedná se pravděpodobně o kvalitní školu, která o tebe opravdu stojí. Neboj se na vybraný obor přihlásit. Bude to v určitých ohledech dřina, ale ty to zvládneš.